



Alpha Web Banking

Εργαλείο δημιουργίας αρχείων

Οδηγίες χρήσεως

Αθήνα, Ιούλιος 2014

ΠΕΡΙΕΧΟΜΕΝΑ

1. Σκοπός και δυνατότητες του εργαλείου	3
2. Είδη αρχείων που υποστηρίζει το εργαλείο	3
3. Εγκατάσταση.....	4
4. Λειτουργία εργαλείου.....	8
4.1. Δημιουργία αρχείων	8
4.2. Δημιουργία και διαχείριση αρχείων «Μισθοδοσίας», «Πληρωμής προμηθευτών» και «Λοιπων μεταφορών»	8
4.3. Αποθήκευση αρχείων	10
4.4. Άνοιγμα αρχείου	11
4.5. Μετατροπή αρχείων	11
4.5.1. Μετατροπή αρχείων Alphaline.....	11
4.5.2. Μετατροπή αρχείων Alpha Bank File Transfer (από δισκέτα).....	11
4.6. Βοήθεια	12
4.7. Έξοδος.....	12
5. Γραμμογράφηση αρχείων για το Alpha Web Banking.....	13

ALPHA WEB BANKING – Εργαλείο δημιουργίας αρχείων

ΟΔΗΓΙΕΣ ΧΡΗΣΕΩΣ

1. Σκοπός και δυνατότητες του εργαλείου

Το εργαλείο δημιουργίας αρχείων για το εταιρικό Alpha Web Banking είναι ένα πρόγραμμα που έχει δημιουργηθεί με σκοπό να διευκολύνει τους χρήστες στην προετοιμασία μαζικών κινήσεων μεταφορών που γίνονται συχνά ώστε να γίνει πιο γρήγορη και πιο εύκολη η καταχώρηση και εκτέλεση τέτοιων συναλλαγών στο Alpha Web Banking.

Πιο συγκεκριμένα με τη χρήση του εργαλείου μπορούν να δημιουργηθούν νέα αρχεία με πολλαπλές εγγραφές κινήσεων (έως 1000 εγγραφές) και να αποθηκευθούν τοπικά για μελλοντική επεξεργασία καθώς και να “μετατραπούν” και να τύχουν επεξεργασίας αρχεία που έχουν δημιουργηθεί από τα συστήματα Alphaline (αρχεία Alphaline) και Alpha Bank File Transfer (αρχεία από δισκέτα).

Η αποθήκευση των αρχείων που δημιουργεί ο χρήστης γίνεται σε τέτοια μορφή, ώστε να είναι έτοιμα να «φορτωθούν» απευθείας στο Alpha Web Banking από την αντίστοιχη επιλογή αφού ο χρήστης έχει συνδεθεί (Sign on) με το σύστημα.

Η χρήση του εργαλείου δεν απαιτεί σύνδεση με το Alpha Web Banking ή το Internet.

2. Είδη αρχείων που υποστηρίζει το εργαλείο

Με το εργαλείο αυτό έχετε τη δυνατότητα να δημιουργήσετε και να διαχειριστείτε αρχεία με χαρακτηρισμό:

- Μισθοδοσίας,
- Πληρωμής Προμηθευτών, και
- Λοιπών μεταφορών.

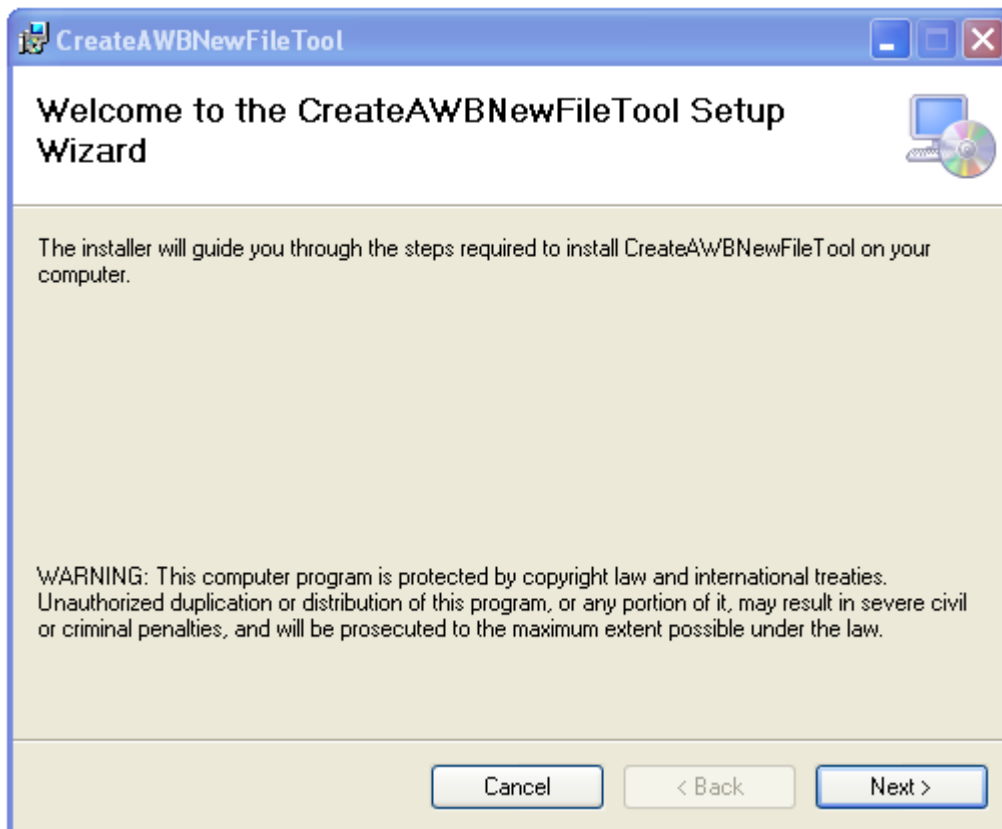
Στη συνέχεια, για να καταχωρήσετε προς έγκριση και εκτέλεση στο Alpha Web Banking αυτά τα αρχεία που δημιουργήσατε, αφού συνδεθείτε με την υπηρεσία, μπορείτε να τα «καλέσετε» από τις αντίστοιχες επιλογές: Προετοιμασία μισθοδοσίας, Προετοιμασία πληρωμής προμηθευτών, και Προετοιμασία λοιπών μεταφορών.

3. Εγκατάσταση

Το εργαλείο δημιουργίας αρχείων έχει δοκιμαστεί και είναι συμβατό με τα λειτουργικά συστήματα Windows 98/Me/NT/2000/XP.

Η εγκατάσταση του εργαλείου γίνεται μέσω της ιστοσελίδας της Τραπέζης www.alpha.gr.

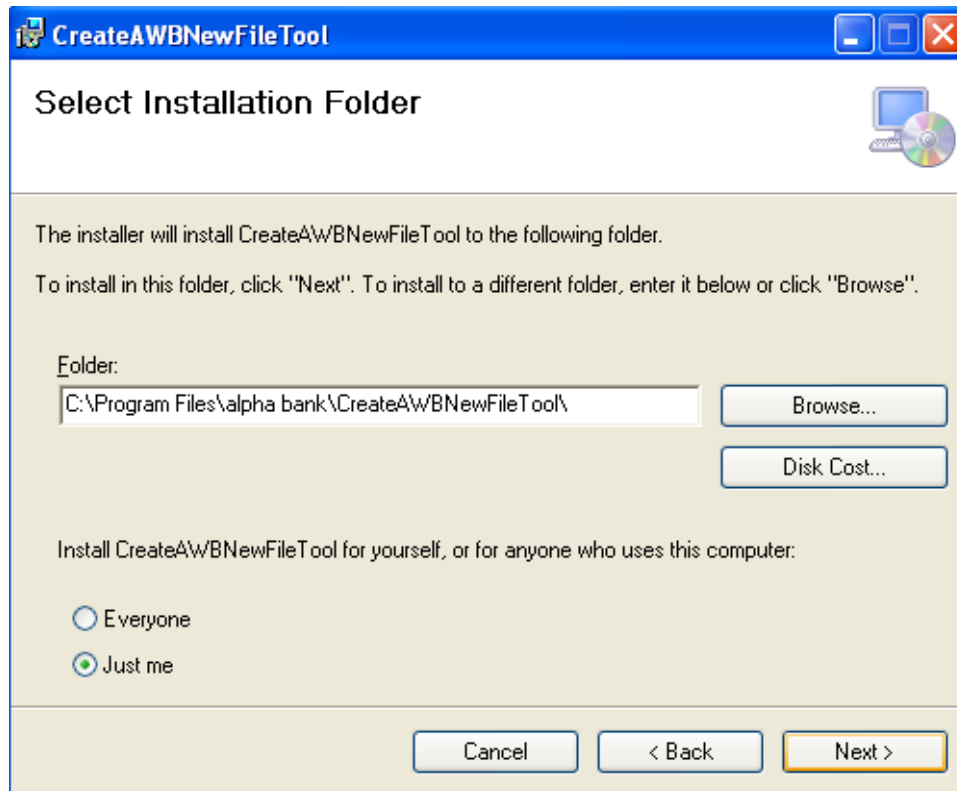
Η παρακάτω οθόνη που εμφανίζεται, υποδηλώνει ότι αρχίζει η εγκατάσταση:



Στην συνέχεια στην οθόνη σας βλέπετε την παρακάτω οθόνη η οποία σας προτείνει μια περιοχή του υπολογιστή σας για εγκατάσταση (προεπιλεγμένη διαδρομή: C:\Program Files\alpha bank\CreateAWBNewFileTool\)

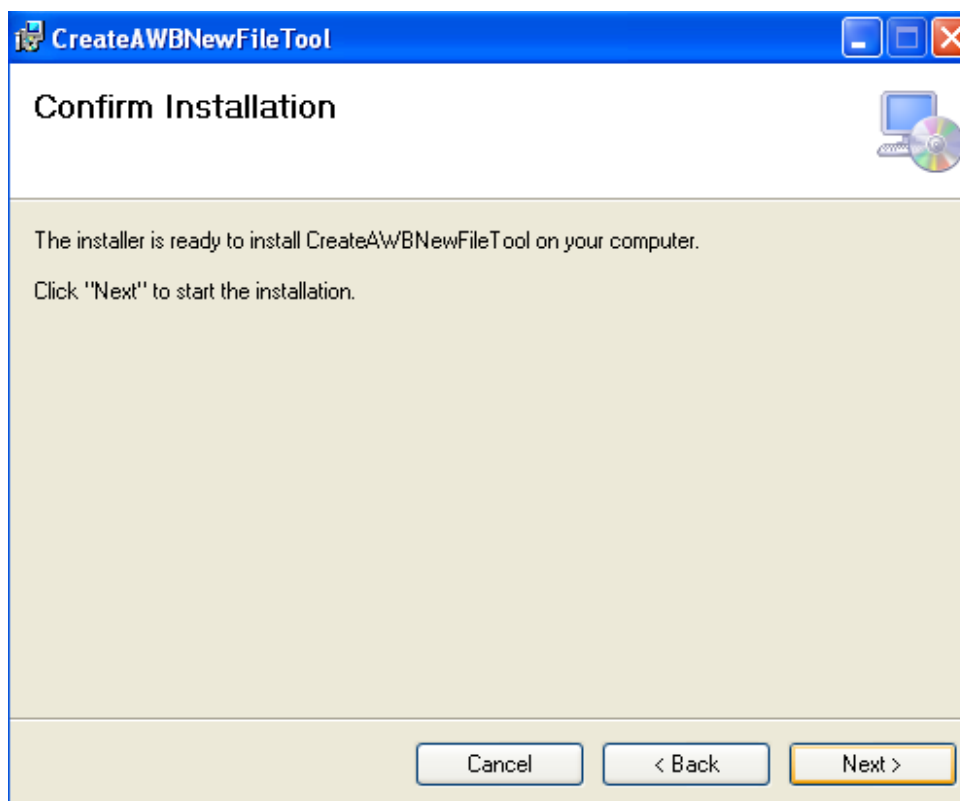
Τις επιλογές

- Everyone (το χρησιμοποιούν όλοι οι χρήστες του υπολογιστή)
- Just me (μόνο ο χρήστης που κάνει την εγκατάσταση)

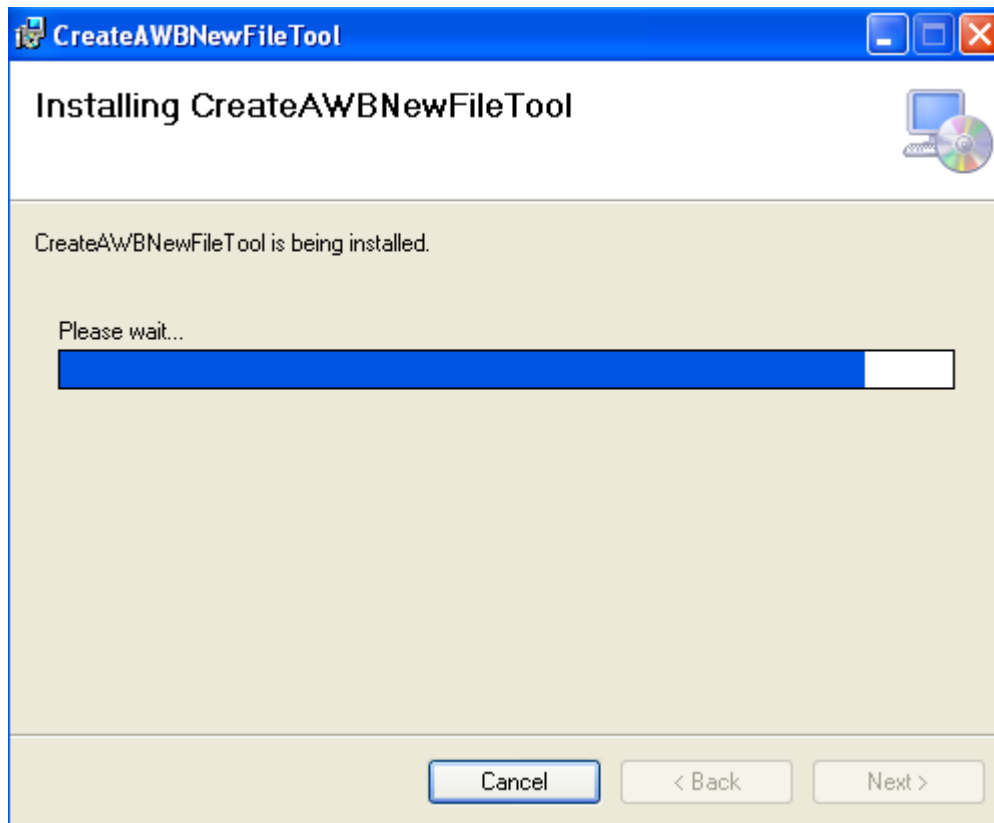


Αν επιθυμείτε να εγκαταστήσετε το εργαλείο σε άλλη περιοχή στον υπολογιστή σας, πατήστε το κουμπί "Browse" ώστε να επιλέξετε άλλη περιοχή ή πατήστε το κουμπί "Next", ώστε να αρχίσει η εγκατάσταση.

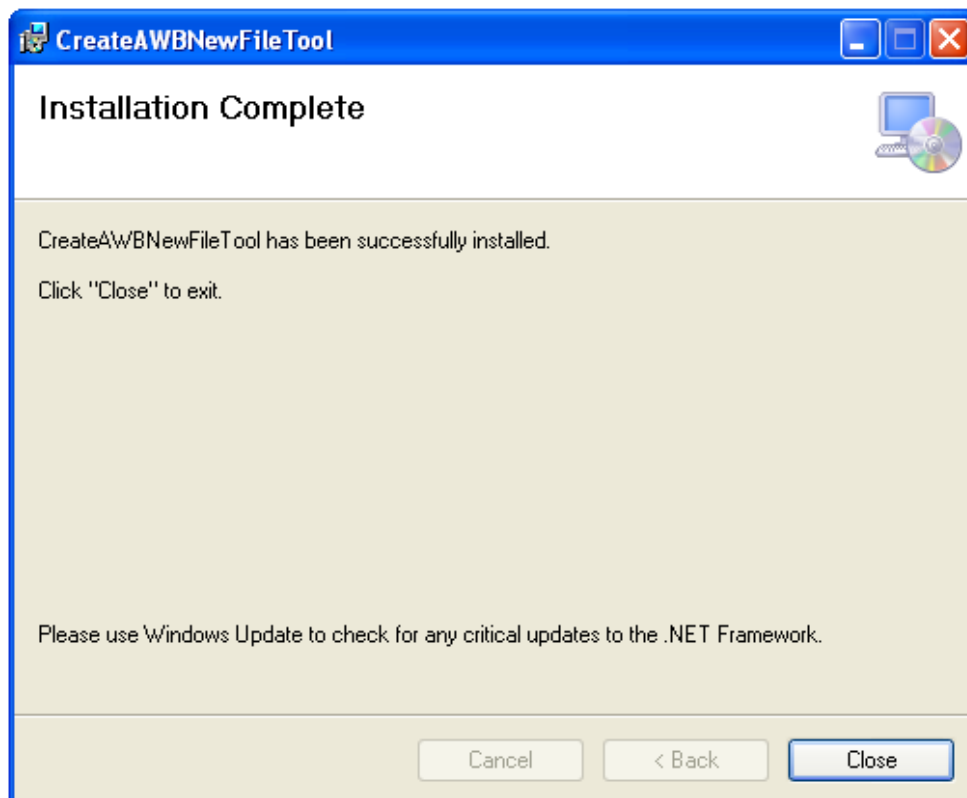
Θα εμφανιστεί η παρακάτω οθόνη που είναι η τελική επιβεβαίωση εγκατάστασης. Πατήστε το κουμπί "Next".



Κατά τη διαδικασία εγκατάστασής θα εμφανίζεται η παρακάτω οθόνη στον υπολογιστή σας.



Όταν η εγκατάσταση ολοκληρωθεί επιτυχώς θα εμφανιστεί η παρακάτω οθόνη.



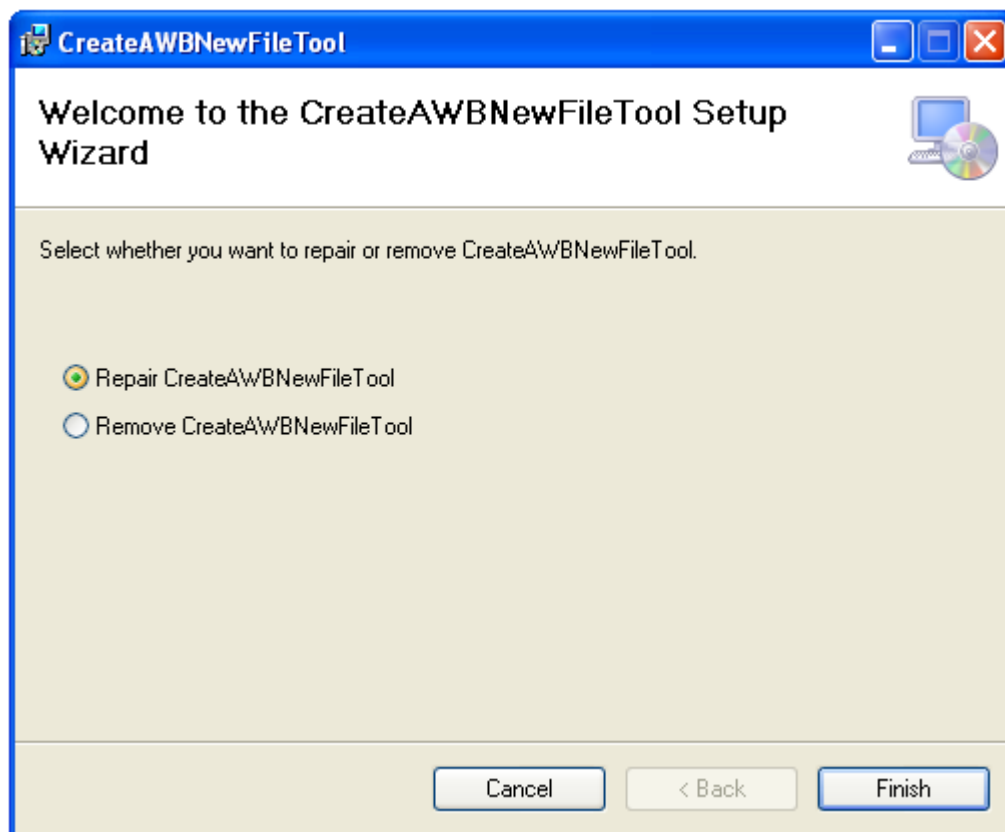
Επιλέγουμε «Close».

Στις εφαρμογές σας θα έχει προστεθεί η εφαρμογή «Alpha Web Banking».



Για να τρέξουμε την εφαρμογή επιλέγουμε «AWB Εργαλείο δημιουργίας αρχείων».

Για απεγκατάσταση ή επιδιόρθωση της εφαρμογής της εφαρμογής εκτελούμε πάλι το Setup.

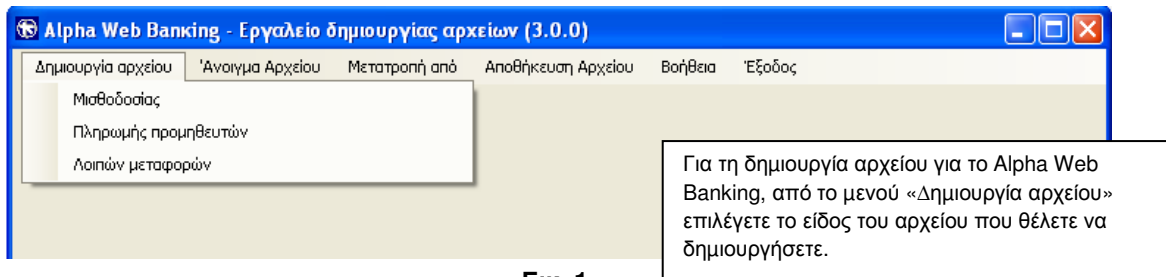


4. Λειτουργία εργαλείου

Το εργαλείο δημιουργίας αρχείων για το Alpha Web Banking σας δίνει τη δυνατότητα να δημιουργήσετε και να επεξεργαστείτε νέα ή ήδη υπάρχοντα αρχεία τα οποία στη συνέχεια μπορείτε να τα καταχωρήσετε προς έγκριση και εκτέλεση στο Alpha Web Banking.

4.1. Δημιουργία αρχείων

Αφού ανοίξετε το εργαλείο, είτε από την συντόμευση (shortcut) στην επιφάνεια εργασίας (desktop), είτε από το μενού «Εναρξη – Προγράμματα» (Start - Programs), για να δημιουργήσετε ένα νέο αρχείο επιλέγετε το μενού «Δημιουργία αρχείου» και κατόπιν την επιλογή που επιθυμείτε (βλ. Εικ.1).



Εικ. 1

4.2. Δημιουργία και διαχείριση αρχείων «Μισθοδοσίας», «Πληρωμής προμηθευτών» και «Λοιπών μεταφορών»

Στην εικόνα 2 εμφανίζεται η οθόνη που είναι κοινή για τη δημιουργία αρχείων Μισθοδοσίας, Πληρωμής προμηθευτών και Λοιπών μεταφορών.

- ΒΗΜΑ 1 :** Στο πεδίο «**Από λογαριασμό**» εισάγετε τον λογαριασμό Alpha Bank σε μορφή IBAN από τον οποίο θα γίνουν οι χρεώσεις όλων των εγγραφών του αρχείου. Για την περίπτωση αρχείου «**Μισθοδοσίας** » και «**Πληρωμής προμηθευτών**» ο χρεούμενος λογαριασμός θα πρέπει να είναι Εταιρικός.
- ΒΗΜΑ 2 :** Στο πεδίο «**Σε λογαριασμό**» εισάγετε για κάθε εγγραφή τον λογαριασμό Alpha Bank σε μορφή IBAN ο οποίος θα πιστωθεί. Για την περίπτωση αρχείου «**Μισθοδοσίας**» ο πιστούμενος λογαριασμός πρέπει να είναι Ιδιώτη.
- ΒΗΜΑ 3 :** Στο πεδίο «**Ποσό**» εισάγετε το ποσό της συγκεκριμένης εγγραφής με τιμή έως και 99999999,99.
- ΒΗΜΑ 4 :** Στα πεδία «**Αιτιολογία για καταθέτη**» και «**Αιτιολογία για δικαιούχο**» εισάγετε προαιρετικά τις αιτιολογίες που θα εμφανιστούν στο extrait του λογαριασμού του Καταθέτη και του Δικαιούχου αντίστοιχα αφού εκτελεστεί η συγκεκριμένη συναλλαγή (εάν τα αφήσετε κενά τότε θα εμφανιστεί στο extrait του καταθέτη ο αριθμός του πιστούμενου λογαριασμού και στο extrait του δικαιούχου η επωνυμία του καταθέτη). Στο πεδίο «**Μήνυμα προς δικαιούχο**» εισάγετε προαιρετικά μήνυμα που θα εμφανίζεται ως πρόσθετες πληροφορίες κίνησης στις κινήσεις λογαριασμού του δικαιούχου.

Οι παρακάτω λειτουργίες είναι κοινές για όλες τις επιλογές δημιουργίας αρχείων.

- Για να προσθέσετε μία εγγραφή στο αρχείο σας πατάτε το κουμπί «**Προσθήκη**» και επαναλαμβάνετε τα βήματα 2-4 παραπάνω.
- Για να διαγράψετε μία εγγραφή από το αρχείο σας την επιλέγετε με το ποντίκι και αφού γραμμοσκιαστεί πατάτε το κουμπι «**Διαγραφή**».
- Για να μεταβάλλετε τα στοιχεία κάποιας εγγραφής την επιλέγετε με το ποντίκι και αφού γραμμοσκιαστεί πατάτε το κουμπι «**Μεταβολή**».

Δημιουργία αρχείου

Από λογαριασμό: GR3101401060106002002000824
Από τον λογαριασμό αυτό θα γίνουν όλες οι μεταφορές/πληρωμές που περιέχει το αρχείο.

Αριθμός εγγραφής που επεξεργάζεστε.

Αριθμός εγγραφής: 2/2

Σε λογαριασμό: GR8401401010101002101000182

Ποσό: 100,1

Αιτιολογία για καταθέτη: Όνομα Δικαιούχου

Αιτιολογία για δικαιούχο: Αρ.Λογ/σμού Καταθέτη

Μήνυμα προς δικαιούχο: Μήνυμα προς Δικαιούχο

Σε λογαριασμό	Ποσό	Αιτιολογία Καταθέτη	Αιτιολογία Δικαιούχου	Μήνυμα προς Δικαιούχο
GR6801401010101002310003363	200,2	Όνομα Δικαιούχου	Αρ.Λογ/σμού Καταθέτη	Μήνυμα προς Δικαιούχο
GR8401401010101002101000182	100,1	Όνομα Δικαιούχου	Αρ.Λογ/σμού Καταθέτη	Μήνυμα προς Δικαιούχο

Όνομα Αρχείου:

Συνολικό Ποσό: 300,3

Σύνολο Εγγραφών: 2

Αναλυτική εκτύπωση όλων των εγγραφών του αρχείου

Σε περίπτωση που ανοίξετε ένα παλιό αρχείο για να κάνετε μεταβολές εδώ φαίνεται το μέρος του υπολογιστή σας που το έχετε σώσει.

1^η εγγραφή

2^η εγγραφή

Συνολικό ποσό εγγραφών του αρχείου,

Αριθμός εγγραφών του αρχείου,

Εικ. 2

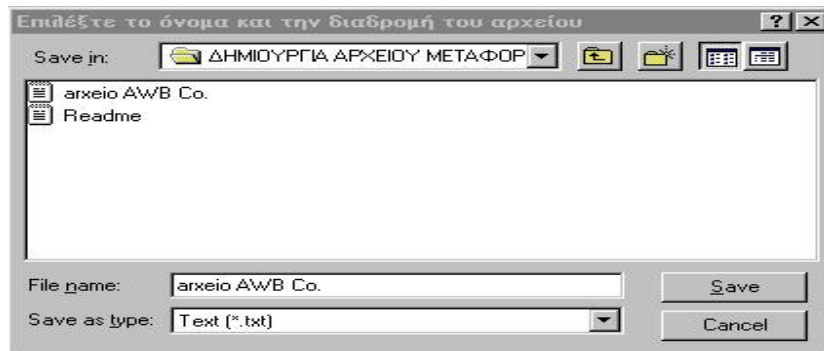
Οθόνη δημιουργίας αρχείου: Μισθοδοσίας, Πληρωμής προμηθευτών, Λοιπών μεταφορών

4.3. Αποθήκευση αρχείων

Για να αποθηκεύσετε ένα αρχείο που έχετε δημιουργήσει επιλέγετε το μενού «**Αποθήκευση Αρχείου**» και την επιλογή «**Αποθήκευση ως...**» όπου επιλέγετε τη διαδρομή στον υπολογιστή σας που θέλετε να σώσετε το αρχείο ή «**Αποθήκευση**» για να σώσετε, ένα αρχείο που έχετε προηγουμένως φορτώσει και επεξεργαστεί στο εργαλείο, στο μέρος που ήδη βρίσκεται. (βλ. Εικ.3,4)



Εικ.3

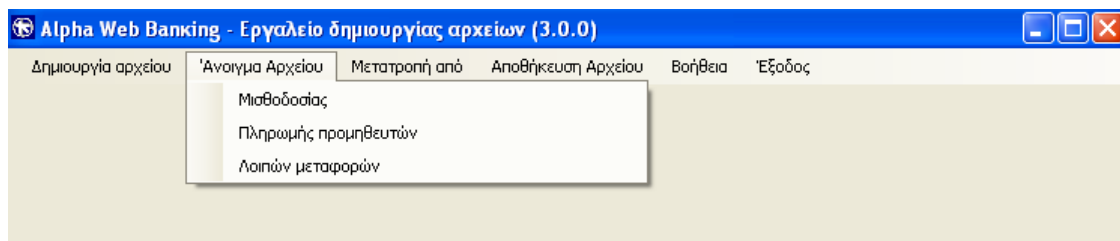


Εικ.4

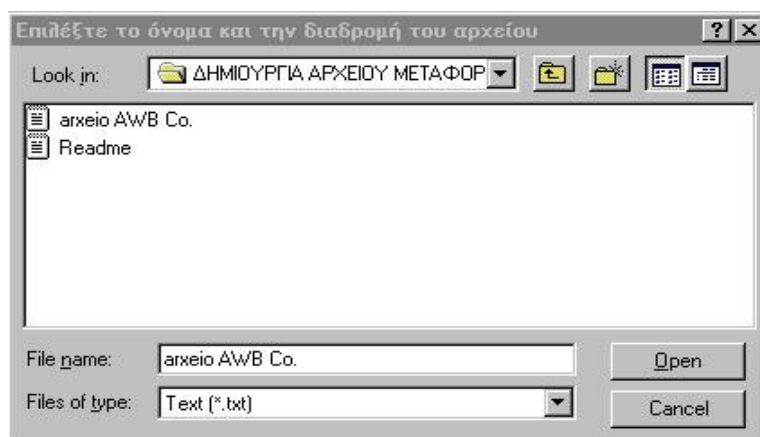
4.4. Άνοιγμα αρχείου

Για να ανοίξετε ένα αρχείο που έχετε ήδη δημιουργήσει και σώσει στον υπολογιστή σας επιλέγετε το μενού «**Άνοιγμα Αρχείου**» και το είδος του αρχείου που θέλετε να επεξεργαστείτε. Στη συνέχεια επιλέγετε το αρχείο που θέλετε να ανοίξετε από τη διαδρομή στον υπολογιστή σας που το έχετε σώσει. (βλ. Εικ.5.6)

Προσοχή ! Για να ανοίξει ένα είδος αρχείου που επιλέξατε (π.χ. μισθοδοσίας, πληρωμής προμηθευτών) πρέπει να έχει δημιουργηθεί ως αρχείο τέτοιου είδους.



Εικ.5

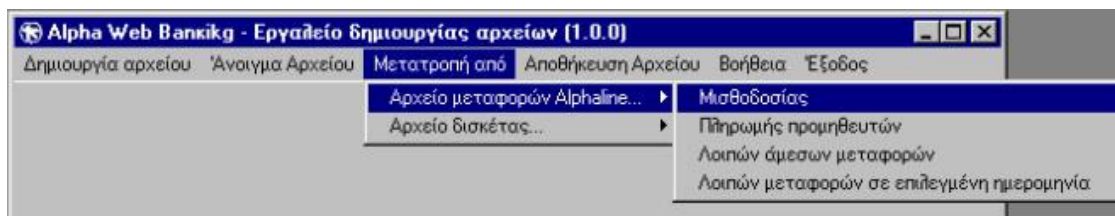

Εικ.6

4.5. Μετατροπή αρχείων

Το εργαλείο δημιουργίας αρχείων για το Alpha Web Banking σας παρέχει την δυνατότητα να επεξεργαστείτε αρχεία που έχουν δημιουργηθεί με γραμμογράφηση Alphaline ή γραμμογράφηση Alpha Bank File Transfer, μετατρέποντάς τα σε μορφή αρχείου Alpha Web Banking.

4.5.1. Μετατροπή αρχείων Alphaline

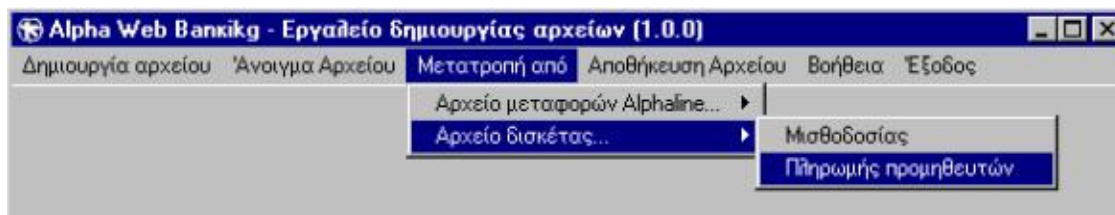
Για να ανοίξετε ένα αρχείο που έχει δημιουργηθεί με γραμμογράφηση Alphaline, επιλέγετε το μενού «**Μετατροπή από**», στη συνέχεια την επιλογή «**Αρχείο μεταφορών Alphaline**» και τέλος το **είδος** του αρχείου αυτού π.χ. μισθοδοσίας (βλ. Εικ.7,6)


Εικ.7

4.5.2. Μετατροπή αρχείων Alpha Bank File Transfer (από δισκέτα)

Για να ανοίξετε ένα αρχείο που έχει δημιουργηθεί με γραμμογράφηση Alpha Bank File Transfer, επιλέγετε το μενού «**Μετατροπή από**», στη συνέχεια την επιλογή «**Αρχείο δισκέτας...**» και τέλος το **είδος** του αρχείου αυτού π.χ. μισθοδοσίας (βλ. Εικ.8,6)

! Προσοχή: Για να ανοίξει ένα είδος αρχείου που επιλέξατε (π.χ. μισθοδοσίας, πληρωμές προμηθευτών) πρέπει να έχει δημιουργηθεί ως αρχείο τέτοιου είδους


Εικ.8

4.6. Βοήθεια

Από το μενού «**Βοήθεια**» μπορείτε να επιλέξετε την επιλογή «**Οδηγίες χρήσης**» που ανοίγει το παρόν κείμενο και την επιλογή «**Έκδοση**» που σας ενημερώνει για την τρέχουσα έκδοση του εργαλείου που χρησιμοποιείτε και θα σας βοηθήσει να είστε ενήμεροι για τυχόν νεώτερες εκδόσεις του εργαλείου που θα περιέχει πρόσθετες λειτουργίες.

4.7. Έξοδος

Από το μενού «**Έξοδος**» μπορείτε είτε να κλείσετε ένα αρχείο αφού το έχετε επεξεργαστεί και αποθηκεύσει επιλέγοντας την επιλογή «**Κλείσιμο αρχείου**», είτε να κάνετε έξοδο από το εργαλείο επιλέγοντας την επιλογή «**Έξοδος από το εργαλείο**».

5. Γραμμογράφηση αρχείων για το Alpha Web Banking

Τα αρχεία που παράγονται από το “εργαλείο” έχουν συγκεκριμένη μορφή ώστε να αναγνωρίζονται από το Alpha Web Banking. Σε περίπτωση που επιθυμείτε να χρησιμοποιήσετε κάποιο άλλο πρόγραμμα για τη δημιουργία αρχείων για το Alpha Web Banking θα πρέπει να χρησιμοποιήσετε την ακόλουθη γραμμογράφηση, αναλογα με το είδος μεταφορών που θέλετε να καταχωρήσετε.

Η δομή του αρχείου αποτελείται από μία γραμμή (HEADER) η οποία καθορίζει τα στοιχεία του αρχείου και είναι μοναδική για κάθε αρχείο και έως 1000 γραμμές (DETAILS) που περιέχουν τα στοιχεία κάθε εγγραφής.

Ανάμεσα σε κάθε πεδίο πρέπει να υπάρχει ένα κενό που εισάγεται με το πλήκτρο TAB στο πληκτρολόγιό σας (το TAB πρέπει να εισάγεται ανάμεσα σε όλα τα πεδία ακόμα και αν αυτά δεν περιέχουν χαρακτήρες - π.χ. πεδία “αιτιολογία καταθέτη” και “δικαιούχου” των οποίων η συμπλήρωση δεν είναι υποχρεωτική). Στο τέλος μίας γραμμής εφόσον επιθυμείτε να προσθέσετε και άλλη εγγραφή πατήστε το πλήκτρο ENTER στο πληκτρολόγιό σας.

Πεδίο	Είδος	Μήκος	Τιμή
Γραμμή «HEADER» για αρχεία Μισθοδοσίας, Πληρωμής Προμηθευτών, Λοιπών Μεταφορών			
Χρεούμενος λογαριασμός (IBAN)	Alphanumeric	27	Ο 27ψήφιος λογαριασμός Alpha Bank σε μορφή IBAN που θα χρεώσετε
Κωδικός αρχείου (Packet)	Numeric	2	“02” Μισθοδοσίας “03” Πληρωμή Προμηθευτών “00” Λοιπών μεταφορών
Πλήθος εγγραφών	Numeric	1 έως 4	Από 1 έως 1000 ανάλογα το πλήθος των εγγραφών που έχει το αρχείο σας
Γραμμή «DETAILS» για αρχεία Μισθοδοσίας, Πληρωμής Προμηθευτών, Λοιπών Μεταφορών			
Πιστούμενος λογαριασμός (IBAN)	Alphanumeric	27	Ο 27ψήφιος λογαριασμός Alpha Bank σε μορφή IBAN που θα πιστώσετε
Ποσό	Decimal	1 έως 11	Το ποσό της μεταφοράς που αποτελείται από 1 έως 8 ακέραιους και 2 δεκάδικούς αριθμούς που χωρίζονται από υποδιαστολή « , » π.χ. 12345678,90
Αιτιολογία Καταθέτη	Alphanumeric	έως 20	Η αιτιολογία που θα εμφανιστεί στις κινήσεις του λογαριασμού του καταθέτη – Η συμπλήρωση του πεδίου δεν είναι υποχρεωτική
Αιτιολογία Δικαιούχου	Alphanumeric	έως 20	Η αιτιολογία που θα εμφανιστεί στις κινήσεις του λογαριασμού του δικαιούχου – Η συμπλήρωση του πεδίου δεν είναι υποχρεωτική
Μήνυμα προς Δικαιούχο	Alphanumeric	έως 140	Το μήνυμα που θα εμφανίζεται ως πρόσθετες πληροφορίες κίνησης στις κινήσεις λογαριασμού του δικαιούχου.